



# Kőszegi Lapok

HELYTÖRTÉNETI FOLYÓIRAT | 2015/3.SZÁM

B. Benkhard Lilla – Mentényi Klára – Pap Ildikó Katalin

## MILYEN VOLT VALÓJÁBAN A KÖZÉPKORI KŐSZEK?

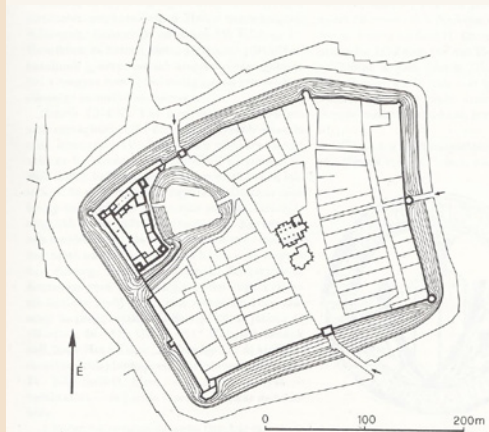
Az elmúlt évek (2006-tól) városszépítő munkálatai új, érdemi információkhoz juttatták Kőszeg történelmének kutatóit. Az ásatásokra az Európai Unió pályázatok által támogatott nagy beruházások adták meg a lehetőséget, illetve tették azt szükségessé. A város jelentős része ugyanis régészetiileg védett területnek minősül, mely fokozottan érvényes a fallal körülvett Belvárosra és a várra. Sajnos az elvártnál kevesebb helyen volt módunk teljes feltárást végezni, s a kijelölt helyszíneket is az élő víz, gáz, villany és csatornák szövevénye szűkítette, határolta le. Rövid írásunkban a Jurisics tér – Belváros rehabilitációjához kötődő, 2009-2011. között zajló kutatásokról számolunk be. Ezek eredményeképp napvilágra került több, a város régebbi és újabb korszakaiból származó épített emléke. Egy részük vonalvezetése ma már a térburkolatokban jelenik meg.

Az első ránézésre feltűnik, hogy Kőszeg térhálózata középkori szerkezetet őriz. A történeti forrásokból tudjuk, hogy alapítója a Dunántúl nagy részét uraló Héder nembeli Kőszegi (korábban Németújvári) család volt a 13. század második felében. Az alapítás pontos dátuma nem ismeretes, a tudatos tervezés azonban jól érzékelhető. Valóban gondos és előrelátó volt már magának a földrajzi helynek a kiválasztása is. A nyugati oldalról az erdővel borított Kőszegi-hegység lábához, a keleti oldalon folyó, majd két ágra bomló Gyöngyös-patak partjára, valamint az akkor már jól bejárható, Ausztria felé vezető út mellé telepítették rezidenciális várukat és városukat. Megtettek ezzel minden szükséges intézkedést egyfelől a védelemre, másfelől a megélhetést biztosító sző-

lőművelésre, de nem utolsó sorban a kereskedelmi utak ellenőrzésére vonatkozóan is. A kutatás régen elfogadta, hogy a várat is magába foglaló, szinte minta értékű módon szabályos (valójában enyhén szabálytalan négyszög alakú) alaprajzával Kőszeg jól illeszkedik a középkori európai városszalépítések 12-13. századi második nagy korszakába, területe a kezdetektől a ma álló városfalakkal határolttal egyező. A két kaputorony között húzóó egyetlen főutcából, a mellé települt piactérből, templomból és temetőből álló városalja (suburbium) a vele szerves egységben élő várral nem volt ismeretlen ebben a korszakban.

A Jurisics téri ásatások igazi meglepetése, eredménye – mások mellett – a város korai határainak és belső szerkezetének feltárása, s ezzel együtt első plébániatemplomának lokalizálása lett.

Szerencsés módon a 13. századi Szent Katalin-plébániatemplom szinte az első napokban előbukkant a ma álló Szent Imre-templom sekrestyéje mögött. A késő Árpád-kori, kisméretű, kőből épített, félköríves szentélyzáródású templomnak csak egy szakasza, a templomhajó vállának és első szentélyének alapjai voltak kutathatóak, nyugati szakaszát a Szent Imre-templom bővítésekor elpusztították. A félköríves, földpadlós szentélyben feltárt több égérséteg a város történelme során bekövetkezett számos tűzvész pusztításaira utalt. Mindannyiszor megújították, valószínűleg még a 15. században ötszögű gótikus szentélyvel bővítették. Az új, nagyobb, szintén kőből épült szentély a régi templomhajó záradékához szervesen csatlakozott. Sajnos a burkolatban történt bemutatás nem sikerült igazán.



Városlaprajz a 16. század második felében kiépített erősítésekkel együtt Holl Imre alapján



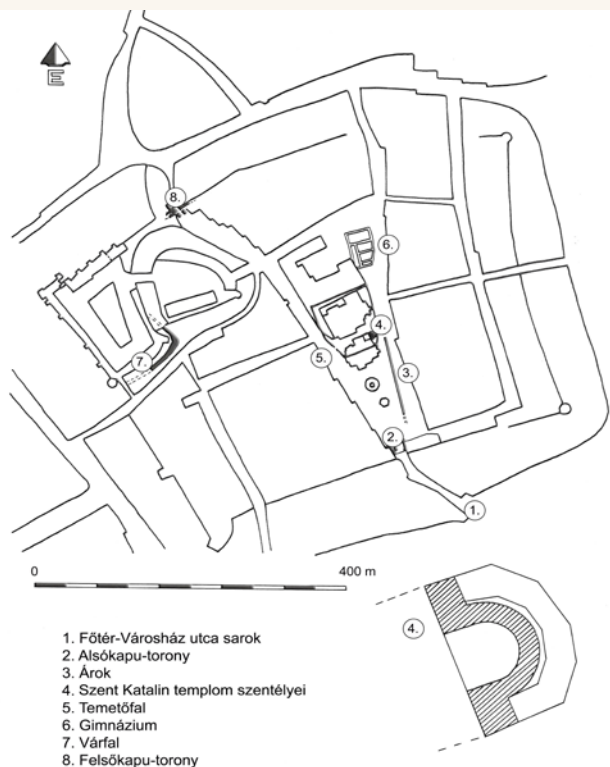
A Szent Katalin-templom szentélye a gótikus bővítéssel, alul a hozzá csatlakozó osszáríum



A temető részlete a Szent Katalin-templom mellett

A Szent Katalin-plébániatemplom körül, vele együtt létesült az első temető a 13. század második felében. A temetőkert (cinterem) megnyitásával egy időben kellett sort keríteni az élők és a holtak által használt terület határozott, jól látható módon történő elválasztására, így valószínűnek tartjuk, hogy a temetőt a mellette futó forgalmas úttól, a város piacterétől és a mindennapi élet színtereitől már megnyitása után nem sokkal kőfállal választották el. Az ásatások tanúsága szerint a temetőfal a nyugati oldalon a Szent Imre,- és a Szent Jakab-templom előtt a kora újkorban is a középkori nyomvonalon futott. A Szent Imre-templom bejáratához közel a fal nyílása a temető legkorábbi bejáratát jelzi. A feltárás során lehetőségünk volt a cinteremfal teljes, épületeken kívül futó vonalát lekövetni, a Szent Imre-templom és a mai bencés rendház alatti helyét azonban csak valószínűsíteni tudjuk, pontos adatokat további ásatásoktól várhatunk.

A korai temetőfállal összefüggésben került elő az az árok, melynek feltárása alapjaiban változtatta meg biztosnak hitt ismereteinket a város korai kiterjedésére és szerkezetére vonatkozóan. 2006-ban a Fő tér rekonstrukciójához kapcsolódó régészeti feltárás már sejtette, hogy át kell értékelnünk az addigi adatokat. Ott, a Városház utca torkolatában (az egykori déli külvárosban) először bukkant elő őskori megtelepedésre utaló nyom, egy – sok edénytöredékkal, őrlőkővel betömődékelt – „in situ” kelta kút. Elplanírozása felett, vele semmilyen összefüggést nem mutatva széles, Árpád-kori, cölöpszerkezetes vizesárok volt. Itt, a Szent Katalin-plébániatemplom szentélye mögött hosszabban egy észak-déli irányú széles, ferde/rézselt oldallal mélyített árok húzódott. Sajnos ennek túlsó szélét a későbbi bolygatások miatt nem lehetett feltárni. Az árok nagyjából azon a nyomvonalon feküdt, ahol a mélyben – geológiai fúrásokból nyert adatok szerint – altalajváltás volt megfigyelhető. Az altalajváltás észak-déli irányban, a mai templomok mögött húzódik végig a városon.



Vázlatos összesítő rajz a feltárt építményekkel és árokkal (2009-2011)

A régészeti ásatások mérési adatait egybevetve kiderült, hogy a Jurisics tér még annyira sem volt sima és lapos, mint ma, amikor jelentős szintváltás érzékelhető a tér két oldalán álló házak között. Egykor igen dimbes-dombos lehetett, az emelkedettebb és keményebb kőzetű nyugati oldalra épült a vár, a templomok és a Jurisics tér nyugati házsora, a keleti oldal a Gyöngyös idáig elhúzódó árterülete miatt viszont az alapításkor még vizenyős lehetett. Nem tartozott a városhoz, így házak sem álltak ott. Az árok vonalától keletre, a Jurisics tér páratlan számú házainak irányában Árpád-kori leletanyaggal nem is találkoztunk. A 13. század második felében keleti irányban jóval kisebb város korai határának kitűzésében a talajváltás adta lehetőséget használták ki.

A város több pontján végzett régészeti feltárásokkal így sikerült tisztázni, hogy Kőszeget előzmény nélkül, ún. „zöldmezős beruházásként” a természeti adottságokat kihasználva alapították a mainál jóval kisebb, de hasonló alaprajzzal. Az egy utcás településnek csak a nyugati oldalán álltak épületek, a piactér keleti szélét árok zárta le. A plébániatemplomon és temetőn túl, ugyanezen városhatár mellett állhatott a ferencesek 1289. évben, a Habsburg Alberttel folyó csatározásban elpusztult kolostora. A kolostort és templomát a kutatás mindig is a Szent Jakab-templommal, illetve ennek tágabb területével próbálta azonosítani. A padlástérben megfigyelt jelenségek alapján – anélkül, hogy belőlük messzemenő következtetést vonnánk le – ezt elképzelhetőnek tartjuk. Régészeti feltárással egybekötött építéstörténeti kutatás adhat erre meggyőző választ.

A helyszíni feltárások eredményei valamint az eddigi ismeretanyag ütköztetése után úgy gondoljuk, hogy a város mai formája a 14. század első felében alakulhatott ki. Az Árpád-ház kihalása körüli csatározásokból a Kőszegek vesztésként kerültek ki, a város uralkodói kézre jutott. 1328-ban Károly Róbert királyi városi rangra emelte, ezzel együtt egyfelől jogokkal ruházta fel, másfelől kötelezettségekkel terhelte (pl. a városfalak megépítésére). A 13. század második felében a földesúri tulajdonban lévő suburbium még elfért a fent vázolt területen. Fél évszázaddal később a királyi szabad város számára viszont már kicsi volt. Terjeszkedni, egyben védelemmel is ellátni leginkább kelet felé lehetett. A közel két évszázadig, a török ostromig itt álló épületek, gerendaszerkezetes, paticsfalu lakóházak 1532-ben elpusztultak. A Jurisics tér keleti, mélyebben húzódó házsora már azt követően, a 16. század második felében épült.

A temető sírjainak jelentős hányada már ebből a korból származik. A 89 feltárt sírban jórészt a 15-17. században eltemetett férfiak, nők és gyermekek nyugodtak. A halottakat vasszőgekkel összeillesztett fakoporsókban, társadalmi helyzetüknek megfelelően helyezték a sírba. Viseletükre bronz- és ezüstgombok, ruhakapcsok és textilmaradványok utalnak. A leánygyermekek és az asszonyok egy része díszes, egyedi készítésű pártát viselt, melyeket nemesfém fonállal, gyöngyökkel, ékkövekkel és veretekkel díszítettek. Az asszonyok haját apró tűkkel összefogott fejkendő takarta. Kontyos hajviseletre utaló, tarkónál elhelyezkedő csatot is találtunk. A lányok és asszonyok felsőruháiból bronz kapcsokon kívül esetenként a ruhát szegélyező fémfonállal kivarrott paszományok és fém díszítmények szintén megmaradtak. Az egyik női sírban összefonódó kezeket formázó ezüst eljegyzési gyűrű volt.



A férfiak díszes öltözködéséről bronz és ezüst pitykegombok, valamint paszományok tanúskodnak. Az egyik sírban megmaradt a felsőruha ezüstoffonállal hímzett szűk nyakrésze, és a hímzés egy részlete a ruha kezelőjén. A férfi lábánál háromszög alakban elhelyezkedő nemezmaradvány hosszú szárú csizmáját díszíthette. Ahol ezt meg tudtuk figyelni, a temetkezések a Szent Katalin-templomhoz igazodtak. Még a gótikus szentély építésekor sem bolygattak meg egyetlen halottat sem. A Szent Jakab-templom azonban, amelynek építési idejét pontosan még most sem ismerjük, az ásatás tanúsága szerint csak a temető rovására tudott terjeszkedni. A Szent Jakab-templom legkorábbi formája –, valamint már említett viszonya a ferences minorita kolostorhoz –, ma bizonyosan csak az épület belsejében történő kutatásokkal lenne megismerhető. A szentély déli és nyugati homlokzatának bővítésekor azonban mindenhol középkori temetkezéseket bolygattak meg.

Az ásatás valamint az írott források adatainak összevetéséből egyértelművé vált, hogy megépülése után a Szent Jakab-templom vette át a plébániai funkciókat, a Szent Katalin-templom a továbbiakban temetőkápolnaként szolgált. A 17. század elején a temetőkápolnához igen közel építették meg a Szent Imre-templomot, melynek század végi bővítéséhez a korábbi templom falait használták fel úgy, hogy a szentély föld feletti részeit elbontották, a hajó falaiból pedig részben azokat elbontva és átalakítva, a ma álló sekrestyét emelték. 1700-ig három templom magasodott egymás mellett alig pár méterre. A Szent Jakab-templom a német, a Szent Imre-templom a magyar felekezet templomaként, míg közöttük a kicsiny Szent Katalin temetőkápolnaként működött. A belvárosi temető szűk helye a város lakosságának bővülésével hamar megtelt, a sírokat nehezen tudták már a meglévő temetkezések bolygatása nélkül elhelyezni. A kiásott csontokat a Szent Katalin-kápolna szentélyének északkeleti része és a temető keleti fala között, egy (gerenda? deszka?) fallal kerített csontházban (osszárumban) halmozták fel. A város egyik újkori tűzvészében a csontház is teljesen megsemmisült, nyomait átégett csontok maradványa és vastag koromréteg jelezte.

A temetőt keletről, a mai Bem utca felől kerítő falszakasz egy része már korábban ismert volt. Mi ennek további, északi és déli részeit tártuk fel. Ugyanakkor hitelesítettük a temetőfalán a kora újkorban nyitott kapu lépcsőjének alapjait. Valószínűleg régi, már akkor meglévő igény volt, hogy a két templom között át lehessen járni. A közlekedési útvonal másik végpontját a mai Kincs István köz nyugati oldalánál is megtaláltuk, hasonlóan az 1746-os városábrázoláson látható, a Szent Imre-templom bejárata mellett nyíló kapu alapjaihoz. A Jurisics téri ásatások mintegy „melléktermékként” a város újkori – barokk és 19. századi, kőlapokkal és téglával fedett –, épített csatorna-rendszere is láthatóvá vált. Ismerve a belvárosi házak vízvezetésének áldatlan állapotát, nem kis megkönnyebbülést jelentettek, főleg a mélyebben fekvő, keleti házsorban lakók számára.

A templomok mögött a régi ábrázolások ismeretében nem volt nehéz azonosítanunk a felszínre került, 1710 körül épített, de 1908-ban elbontott jezsuita gimnázium épületének maradványait. Bemutatott falai között ma szoborpark kapott helyet.

Tulajdonképpen már a Belvároson kívülre esik a vár délkeleti sarka mellett, az egykori várárokban feltárt várfal egy

nagyobb szakasza, melynek irányát és kiterjedését most bokrokból kialakított sáv jelzi. A nyugat-keleti és észak-déli irányú falszakaszok találkozásánál egy ívelt oldalú, bástyaszerű, eddig ismeretlen erősítés maradványait találtuk. A nem a városhoz, hanem a vár védműveihez tartozó építmény pontos korának és funkciójának tisztázása a további kutatás feladata lesz.

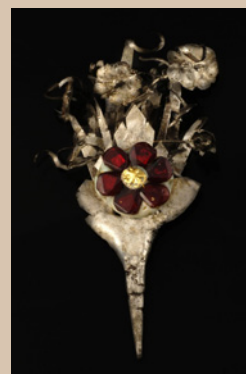
Két olyan helyszínt kell még kiemelnünk, melyek a Belváros védelme és közlekedése szempontjából egykor fontos szereppel bírtak, ugyanakkor a kutatás szempontjából nagy meglepetéssel már nem szolgáltak. A Hősök tornya alatt feltártuk a déli irányból jövő forgalmat fogadó középkori városkapu –, az 1880-ban elbontott Alsókapu-torony – nyugati falának alapját, ez a kövezetben kiegészítve bemutatásra került. A tőle csupán 215 méterre, szemben álló, egykori, szintén lebontott Felsőkapu-toronymnál, a szükséges hitelesítő feltárás után a Rájnis utca burkolatában a korábbi bemutatást kiegészítve, megjelenítésre kerültek az 1764-ben épült, barokk híd pilléreiének alapjai is.

Jelen cikkünkben természetesen nincs módunk három év alatt történt ásatásaink és kivetelezések közbeni megfigyeléseink eredményeit teljes mértékben bemutatni. Ezt a kutatási anyagok feldolgozását követően, a közeljövőben tervezzük megtenni. Ugyanakkor nagyon röviden szeretnénk tájékoztatást adni azokról a valóban új, a város egészének kiépülésére, szerkezetére vonatkozó adatokról, valamint a figyelemre méltó leletekről, melyek még nem kerülhettek be a köztudatba. Megismerésükre Kőszeg lakói joggal tarthatnak igényt, ha már „elszenvedték” azt a tortúrát, amivel a belvárosi rehabilitáció járt. Főleg, hogy sajnálatos módon a projekt végére tervezett magyarázó táblák nem kerültek kihelyezésre, bizonytalanságban tartva az arra járókat, mit is jelent az a sokféle kő a lába alatt.

## AZ ELŐKERÜLT LELETEK

A város 13-19. századi életének számos tárgyi emlékét sikerült összegyűjtenünk. Ezek között 14-18. századi pénzérmék, kályhacsempék és használati edények töredékei, a mindennapi életéhez köthető tárgyak (üveg ablakszemek, bronzcsengő, gyűszű), valamint a város 1532-es ostromához köthető emlékek egyaránt vannak. A török időkhöz kő ágyúgolyók darabjai, egy lánccingből származó bronzszem és egy I. Szulejmán idejében vert dirhem köthetőek. Békésebb időszakra utalnak egy a Bem utca torkolata mellett talált rétegsor leletei; a késő középkori korsók, kancsók, poharak és mécsesek töredékei egy borkimérés használati tárgyai lehettek.

Az ásatás legkiemelkedőbb tárgya a belvárosi temető egyik sírjából került elő; a színezüst, 6 cm magas, eredetileg a fejedő közepén viselt rezgőtű – értéke miatt – általában igen ritkán került a sírba. Az ékszer teste rombusz alakú, felső részét apró bemetszések teszik velérszerűvé. Alsó nyúlványa hajba, ruhába való betűzését segíti. Fő díszítőmotívuma egy vörös színű, csiszolt kőlapokból kirakott hatszirmú virág, amelynek közepét hatágú csillaggal díszített, préselt, kerek aranylemez alkotja. A tű tetejét apró, kerek fejű ezüstvirágok díszítik, melyek vékony ezüstszárra vannak rögzítve. A rezgőtű a 16-17. század kedvelt ékszere volt. Legtöbbször nők viselték, leggyakrabban a hajukba, kontyukba fűzve, akár egyszerre többet is. A kőszegi rezgőtűt a halott homlokának közepén találtuk meg, és egy fejedő homlok részét fedő textilbe volt rögzítve. Ez alapján inkább azt gondolhatjuk, hogy süvegdíszként, medályként funkcionált. Az ékszer jellege és viseleti módja alapján egyértelműen nem tudjuk eldönteni, hogy a sírban férfi vagy nő nyugodott-e, a temetkezés korát azonban jól leszűkíti a 16. század második felére egy a halott mellett talált, 1540-as évekből származó ezüst érme.



Ezüst rezgőtű a 16. századból

## SOHASEM VOLT VÁROS A KŐSZEGI MAKETTEN

2012-ben a Jurisics tér felújításának befejezésekor, az egykori jezsuita - piarista - bencés gimnázium környékén frissen rendezett területre egy városmakett került. Magyarországon és Európában járva mostanában szinte minden városban találunk hasonló maketteket. Céljuk mindenekelőtt az, hogy tapintással a látássérültek számára is lehetővé tegyék egy-egy fontos terület (óváros, belváros, tér) vagy híres műemlék épület megismerését. Általában a mai állapotot igyekeznek bemutatni, időnként, elsősorban egyedi emlékek esetében azonban – valamely korszakot érzékeltetni kívánó – rekonstrukció szintén előfordul. Részletezettségük különböző, némelyek erősen elnagyoltak, szinte csupán épülettömböket ábrázolnak, mások konkrétabb formákat, tagozatokat jelenítenek meg. Szinte minden esetben nemes anyagból, leginkább bronzból készülnek azért, hogy jó érzés legyen hozzájuk érni, felületük kéz alá simuljon. A maketté azonban még nagyobb a baj, a városmakett alapján ugyanis lehetetlen képet alkotni akár a jelenlegi belvárosról, akár annak bármely, valóban létező korszakáról. A látássérültet éppúgy becsapja, mint a látót. Hozzáértők tiltakozása következtében szerencsére újabban lekerült róla a Braille-írással megismételt eredeti felirat, miszerint a kőszegi várat és belvárost mutatja az 1532. évi török ostrom előtt, ez azonban nem csökkenti zavarosságát és történeti hamiságát. Olyan térkép vagy leírás, amely a városszerkezetnek ezt a korai korszakát mutatja, sajnos nem maradt fenn. Ásatások és falkutatások eredményei tájékoztatnak kisebb-nagyobb területekről. Óriási öröm, hogy a török pusztítást követően létrejött épületállomány nagy része tovább él a később átalakított lakóházakban, szerencsés esetben, felújítás előtt ezeket megismerhetjük. A város múltját régóta kutató levéltárosok, történészek, régészek, művészettörténészek, stb. hosszú idő óta próbálnak írott források és helyszíni épületmaradványok elemzésével rájönni, miképpen alakulhatott ki és át a középkori Kőszeg. Ebben biztosan nem volt helye a jelenleg déli kapuként szolgáló, 1932-ből származó Hősök tornyának, s pláne nem azonos megjelenésű, kopírozott északi párjának. A középkori déli kapuról egyébként 1880-as lebontását megelőző fénykép is rendelkezésre áll/állhatott volna. Ami a várat illeti, a makett nem ábrázolja az északi palotaszárny udvarra néző, létező 13. század végi, festett emeleti homlokzatát, helyén csúcsíves ablaksorral tagolt, földszintes tömeg jelenik meg. Hiányzik a 15. század végén építeni kezdett, de 1532-re már biz-

tosan befejezett lovagterem is, ellenben állnak a török ostrom utáni, kerek tornyok az egykorú külső falszorosokkal. A Katalin-kápolna melletti temetőben fura mód római kori szarkofágok és sírkő imitációk láthatók, illetve tapinthatók. A temető kerítésfalának valódi vonalát, amely a Szent Jakab-templom alá is benyúlik, a makett készítésének idejére a régész ugyan már feltárta, de senki sem volt kíváncsi arra, hol húzódtott. Kérdés, hogy a templom északi oldalán mutatkozó, robusztus, négyszárnyú épület vajon a tudvalevőleg 1289-ben elpusztult ferences kolostor akar-e lenni, vagy az 1675-ig álló középkori plébánia, róla viszont egyértelműen tudjuk, hogy mellette további lakóházak is álltak. Az egykori piactér (Jurisics tér) páratlan oldalán húzódo telkek valamiért egymástól elkülönülő házikókra bomlanak, esetleg a hátsó szakaszok újkori beépítéseit vetítették vissza a középkorba? A szemközti oldalon nem túl finom, de biztos kézzel formálta meg alkotója a jól ismert, létező épületeket, a 16. század második feléből származó Jurisics tér 14. ároktető homlokzatát, a szomszédos barokk plébániával és a reneszánsz városházával. Ily formán egyikük sem állhatott 1532 előtt. Nem is érdemes tovább sorolni a súlyos hibákat. Két dolgot azonban, fontosságuk miatt mégiscsak meg kell említeni. Az erődítményként szolgáló városfalakon, még ha közvetlenül a vizesárkok fölé helyezték is őket, nem tátonghattak akkora lyukak (csatorna ekkor még nincs!), hogy két ellenség egyszerre beférjen rajtuk. Ugyanezért nem lehetett a vár melletti, nyugati várárok végén az éppen ide eső, mai Diákstány kapujára hajazó átjáró sem. Hatalmas félreértés továbbá, hogy a középkori városok szűk telkeit és utcáit lombos fakoronák foglalták el annyira, hogy közlekedni sem igen lehetett volna. Az udvarokban préházak, raktárak, fatárolók, pajták, istállók, ólak és füstölők voltak, közöttük szekér közlekedett; nem a hűsölésre helyezték a hangsúlyt, hanem a gazdálkodásra.

Ne gondoljuk, hogy ez már olyan régen volt, nem is lehet pontosan tudni, ráadásul úgyszólván mindegy. Nem csupán a dicső múltba vesző, homályos és érdektelen részletekről, rég halott emberek házáiról szól ez a történet, hanem saját magunkról, hiszen nemsokára dédelgetett jelenünk lesz a múlt, aminek pontos ismeretével és megőrzésével mindnyájan felelősséggel tartozunk önmagunk, utódaink és közösségünk számára. Mondhatni, a valóság kötelez.

Nem a makett ötlétét, hanem megvalósításának módját kifogásoljuk. Súlyos véteknél számít, hogy nem csupán a Kőszegre látogató turistákat, látókat és gyengén látókat csapják be vele, hanem az ott élőket is. Mindez elkerülhető lett volna, ha a feladat – hozzá nem értő – elméleti és gyakorlati résztvevői nem sajnálják a fáradságot ahhoz, hogy megkeressék és együttműködjenek a városban élő és dolgozó szakemberekkel. Kár!



A kőszegi városmakett délről



A kőszegi városmakett nyugatról

## FELHASZNÁLT IRODALOM

- BARISKA ISTVÁN-NÉMETH ADÉL: *Kőszeg*. Budapest, 1984.
- B.BENKHAARD LILLA: *Kőszeg város topográfiai kérdései a középkorban és a kora újkorban. A Jurisics tér intézményei, lakóházai és lakói az építéstörténeti kutatások tükrében*. In: *URBS Magyar Várostörténeti Évkönyv IV*. Szerk. Á Varga László. Budapest, 2009. 149-168.
- B.BENKHAARD LILLA-ILON GÁBOR: *Kőszeg, Fő tér-Városház utca sarok*. In: *Régészeti kutatások Magyarországon 2006*. Szerk. Kisfaludi Júlia. Budapest, 2007. 222-223.
- B.BENKHAARD LILLA-PAP ILDIKÓ KATALIN: *Kőszeg, Jurisics tér*. In: *Régészeti kutatások Magyarországon 2009*. Szerk. Kisfaludi Júlia. Budapest, 2010. 255-257.

- B.BENKHAARD LILLA-PAP ILDIKÓ KATALIN: *Kőszeg, Jurisics tér*. In: *Régészeti kutatások Magyarországon 2010*. Szerk. Kisfaludi Júlia. Budapest, 2012. 267-268.
- B.BENKHAARD LILLA-PAP ILDIKÓ KATALIN-HORNOK PÉTER: *Beszámoló a Kőszeg történelmi belvárosában végzett régészeti munkálatokról és műemléki helyreállításokról*. 2012. Kézirat. Savaria. SMRA
- HOLL IMRE: *Középkori városi élet – városi építészet*. *Archaeológiai Értesítő* 116. (1989) 52-76.
- HOLL IMRE: *A középkori Kőszeg város*. In: *Történelmi és Művészeti Antológia Kőszegről III*. Szerk.: Tóthárpád Ferenc. Kőszeg 2000, 14-21.
- PAP ILDIKÓ KATALIN: *Kőszeg, belváros*. In: *Régészeti kutatások Magyarországon 2010*. Szerk. Kisfaludi Júlia. Budapest 2012. 267.

**A lapszám megjelenését támogatta: Kőszeg Város Önkormányzata, Kőszegi Városi Múzeum, Magyar Nemzeti Levéltár Vas Megyei Levéltára, Európa Ház Egyesület**